

MANUAL DE UTILIZARE SI INTRETINERE

Location of Original User Manual | Revizia 02 | 10/2023

www.almaz.ro

Almaz

IMPORTATOR: GOLDEN FISH SRL

EMAIL: service@micul-fermier.ro

AZ-ES007 | BY350F-ALOE

AZ-ES008 | BY350E-ROSE

AZ-ES009 | BY433E-CENTAURY

MASCĂ SUDURĂ CU FILTRU AUTOMAT



AZ-ES007



AZ-ES008 / AZ-ES009



RO

Variable LCD Filters



ECRAN CU CRISTALE LICHIDE

FILTRU CU AUTOÎNTUNECARE PENTRU LUCRU EFICIENT ȘI PRECIS

NIVEL DE TRANSPARENȚĂ/ÎNTUNECARE: DIN 3/DIN 11; DIN 4/DIN 9-13

TREPTE SENZORI ARC SUDURĂ: 2

BATERIE LITIUM FIXĂ / INLOCUIBILĂ CU INCARCARE SOLARĂ

FILTRU DE PROTECȚIE RADIAȚII UV ȘI RAZE INFRAROȘII

APLICAȚII: MMA, MIG-MAG, TIG

2023 Toate drepturile rezervate

Stimate client,

Firma GOLDEN FISH SRL este constant preocupată de creșterea calității produselor și serviciilor, precum și de largirea și diversificarea portofoliului de produse disponibile, pentru a vă oferi deplină satisfacție.

Vă rugăm să citiți cu atenție prezentul manual înainte primei utilizări și ulterior păstrați-l cu atenție, într-un loc accesibil pentru orice consultare viitoare.

Acest manual este compatibil cu următoarele modele de măști sudură cu filtru automat:

- *AZ-ES007 | BY350F-ALOE*
- *AZ-ES008 | BY350E-ROSE*
- *AZ-ES009 | BY433E-CENTAURY*

In numele intregii noastre echipe, vă mulțumim pentru încrederea pe care ne-ați acordat-o prin cumpărarea acestui produs și va asigurăm de întreaga noastră colaborare.

Pentru orice comunicare,

SC Golden Fish SRL

*Linia de Centura 5, CTPark Bucharest North,
Stefanestii de Jos, Jud Ilfov, 077175;*

CUI: RO22908031

Nr. Reg. Com.: J23/2652/2016

Telefon: 0374 496 580

www.almaz.ro

CUPRINS:

1.	INFORMAȚII GENERALE	4
	1.1 DESCRIERE MANUAL	4
	1.2 UTILIZAREA ȘI SCOPUL MANUALULUI	4
	1.3 SIMBOLOGIA UTILIZATĂ	4
2.	INSTRUCȚIUNI DE SIGURANȚĂ.....	5
3.	DATE TEHNICE - DESCRIEREA PRODUSULUI	6
	3.1 DESCRIEREA PRODUSULUI.....	6
	3.2 SPECIFICAȚII TEHNICE	8
	3.3 GENERALITĂȚI.....	10
	3.4 TRĂSĂTURILE PRODUSULUI	10
	3.5 DEPOZITARE	10
4.	GHID DE OPERARE	11
	4.1 PREGATIREA MASTII	11
	4.2 TIMP DE ÎNTÂRZIERE	11
	4.3 SENSIBILITATE.....	11
	4.4 SETAREA PT. SUDARE/ȘLEFUIRE	12
	4.5 TEST	12
	4.6 AJUSTAREA BENZII PENTRU CAP	12
	4.7 ÎNLOCUIREA BATERIILOR.....	12
	4.8 FUNCȚIONAREA	12
	4.9 UTILIZARE.....	12
5.	ÎNȚEȚINERE ȘI CURĂȚARE	13
6.	MĂSURI DE PRECAUȚIE	14
7.	PROBLEME SI REMEDII	15
8.	DECLARAȚIE DE CONFORMITATE	16
10.	CERTIFICAT DE GARANȚIE	17

1. INFORMAȚII GENERALE

1.1 Descriere manual

Prezentul manual a fost redactat pe baza documentelor originale realizate de către producător și a fost localizat pentru comercializare pe piața locală. În acest document se regăsesc integral toate indicațiile originale provenite de la producător.

Manualul reflectă stadiul actual al produsului comercializat și nu poate să fie considerat inadecvat în cazul în care urmează altele noi versiuni ce vor fi supuse unor actualizări ulterioare.

Producătorul își rezervă dreptul de a face acest lucru prin actualizarea manualele de utilizare și întreținere fără obligația de a actualiza manualele produselor deja comercializate decât în cazuri excepționale.

Dacă aveți îndoieli sau nu înțelegeți pe deplin datele prezentate în acest manual, contactați centrul de service zonal, distribuitorul autorizat sau direct adresați o cerere către producător.

Se specifică faptul că producătorul intenționează să continue optimizarea produsului dvs.

1.2 Utilizarea și scopul manualului

Protejați-vă pe dumneavoastră și pe ceilalți de răni-re prin utilizarea corectă a produsului - citiți manualul înainte primei utilizări și urmați toate măsurile de siguranță.

Scopul acestui manual este de a vă aduce la cunoaștință modalitatea eficientă de utilizare și întreținere în condiții de siguranță pentru o utilizare de durată a produsului achiziționat.

Păstrați cu atenție manualul, într-un loc accesibil pentru orice consultare viitoare. În caz de pierdere sau deteriorare solicitați o copie de la distribuitorul dvs. sau direct la producător.

1.3 Simbologia utilizată

Pe parcursul manualului veți regăsi următoarele modalități de atenționare:



PERICOL

În cazul în care există un pericol cu consecințe grave ce pot cauza leziuni utilizatorului sau altor persoane.



ATENȚIE

În cazul în care trebuie să acordați maxima atenție indicațiilor prezentate pentru a evita situații care pot deteriora produsul sau alte utilaje sau pot avea consecințe asupra mediului înconjurător.



INFO

În cazul unor informații particulare.



NOTĂ

În cazul în care utilizarea neadecvată poate conduce la pierderea garanției producătorului.

Alte simboluri utilizate în manual și semnificația lor:

SIMBOL	SEMNIFICAȚIE
	PERICOL GENERAL Atenție pericol generic urmat de explicația tipului de pericol.
	PERICOL ELECTRIC Semnalizează prezența tensiunii electrice sau a unor echipamente care utilizează tensiunea electrică.
	PERICOL DE RANIRE Atenționare pericol de rănire.
	INTERVENȚIE MECANICĂ Atenționare pentru intervenții necesare asupra elementelor mecanice.
	INTERVENȚIE ELECTRICĂ Atenționare pentru intervenții necesare asupra elementelor electrice.
	INTERZIS Atenționare pentru intervenții interzise.
	UTILIZARE MANUSI Atenționare pentru utilizare mănuși de protecție.
	UTILIZARE MASCĂ Atenționare pentru utilizarea de măști de protecție.

2. INSTRUCȚIUNI DE SIGURANȚĂ

Măscile de sudură automată cu cristale lichide sunt concepute pentru a proteja ochii și fața de scânteii, stropii de metal topit și radiații nocive în condiții normale de sudură. Filtrul de auto-întunecare trece automat de la lumină la starea întunecată în timpul pregătirii arcului de sudură și revine la starea clară atunci când se termină sudarea.

Masca de sudare cu auto-întunecare este furnizată asamblată. Cu toate acestea, înainte de a fi utilizată, acesta trebuie ajustată în funcție de nevoile utilizatorului. Verificați suprafețele și contactele bateriei și curățați-le dacă este necesar. Verificați dacă bateria este în stare bună și dacă este instalată corect. Setati numărul de timp de întârziere, de sensibilitate și gradare pentru aplicația dvs.

Masca trebuie să fie depozitată într-un loc uscat și răcoros, departe de lumină și este necesară scoaterea bateriei înainte de o perioadă lungă de stocare.



PERICOL

Arcul de sudură poate arde ochii și pielea. Nu lucrați fără a utiliza echipamentul de protecție adecvat.



PERICOL

Masca de sudare cu auto-întunecare nu este potrivită pentru sudarea cu laser.
Masca este compatibilă cu tehnologiile de sudare MMA, MIG-MAG, TIG.



PERICOL

Masca de sudare cu auto-întunecare nu protejează împotriva pericolului grav de impact cu alte obiecte.

Masca nu protejează împotriva dispozitivelor explozive sau a lichidelor corozive.

În cazul în care masca nu intra automat în funcțiune în timpul aprinderii arcului, opriți imediat sudarea și contactați un centru service autorizat.

Asigurați-vă că nivelul de întunecare a obiectivului din masca de sudură este la nivelul corect indicat pentru utilizare.



ATENȚIE

Evitați poziția de lucru care ar putea expune zonele neprotejate ale corpului.

Masca de sudura nu trebuie sa alunece - in caz contrar opriți imediat lucrul și realizați reglajul harnașamentului.



INFO

Numai persoanele calificate pot sa utilizeze, să instaleze, să întrețină și să repare această masca.

Folosiți masca numai la următoarele temperaturi: - 5 ° C ~ + 55 ° C. Temperatura de depozitare: -20 ° C ~ + 70 ° C. Masca trebuie să fie depozitată într-un loc uscat și răcoros, departe de lumină, atunci când nu este utilizată pentru o perioadă lungă de timp.

Înlocuiți periodic obiectivul de protecție frontală deteriorat / zgâriat / tăiat.

Înainte de fiecare utilizare, verificați etanșeitatea la lumină. Înainte de fiecare utilizare, verificați prezenta elementelor de protecție, curatați orice murdarie care acopere senzorii de pe fata lentilei.

Verificați dacă masca prezinta componente deteriorate. Înainte de orice utilizare verificați cu atenție funcționarea acesteia și îndeplinirea funcției de auto-întunecare.



NOTĂ

Nu așezați niciodată filtrul mască de sudură auto-întunecare pe o suprafață fierbinte.

Nu efectuați nici o modificare a filtrului sau a măștii, cu excepția cazului în care acest lucru este indicat în acest manual.

Nu utilizați alte piese de schimb decât cele indicate în acest manual. Modificările neautorizate și piesele de schimb vor anula garanția și vor expune operatorul la riscul de vătămare corporală.

Nu scufundați filtrul în apă. Evitați contactul filtrului cu murdărie sau lichide.

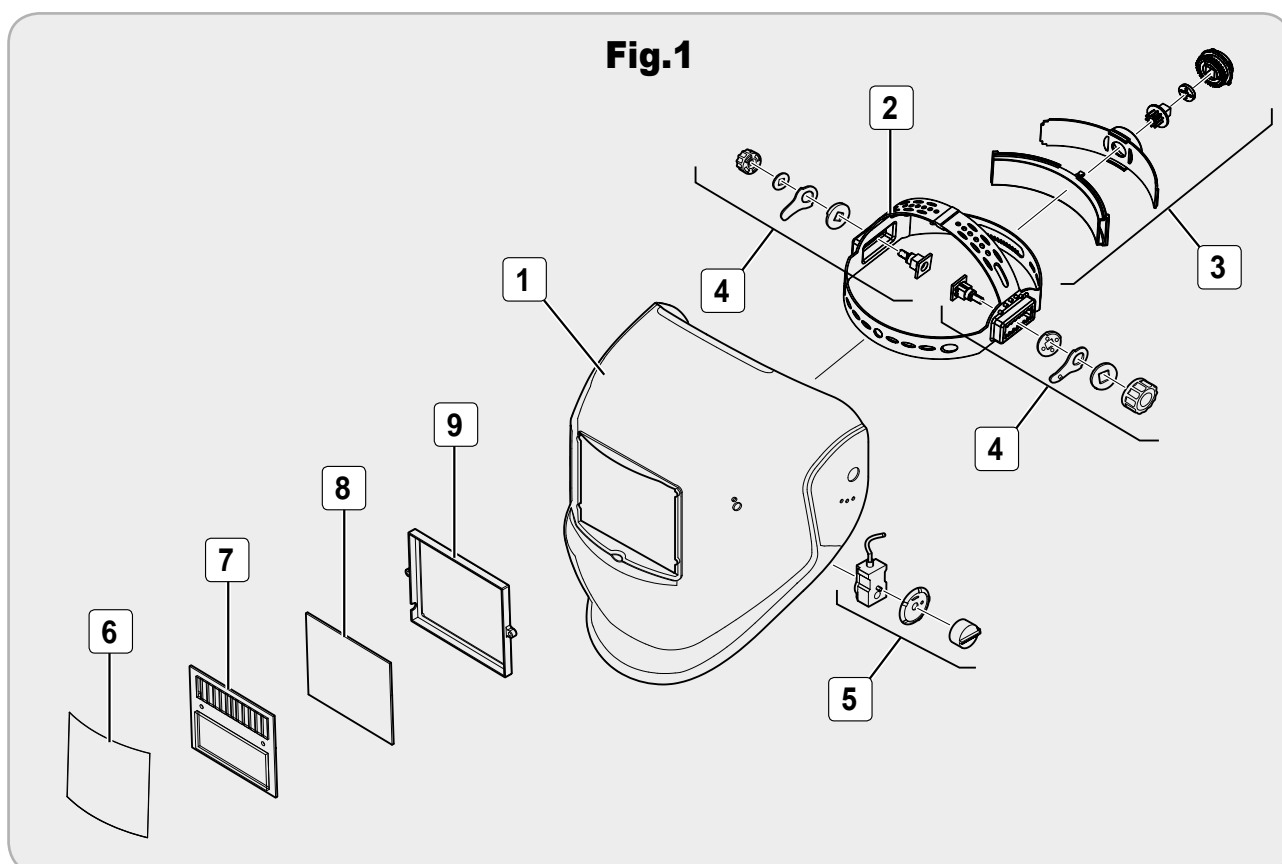
Nu utilizați solvenți pe ecranul filtrului sau pe componentele mască.

3. DATE TEHNICE - DESCRIEREA PRODUSULUI

3.1 DESCRIEREA PRODUSULUI

**MASCĂ SUDURĂ
CU FILTRU AUTOMAT**

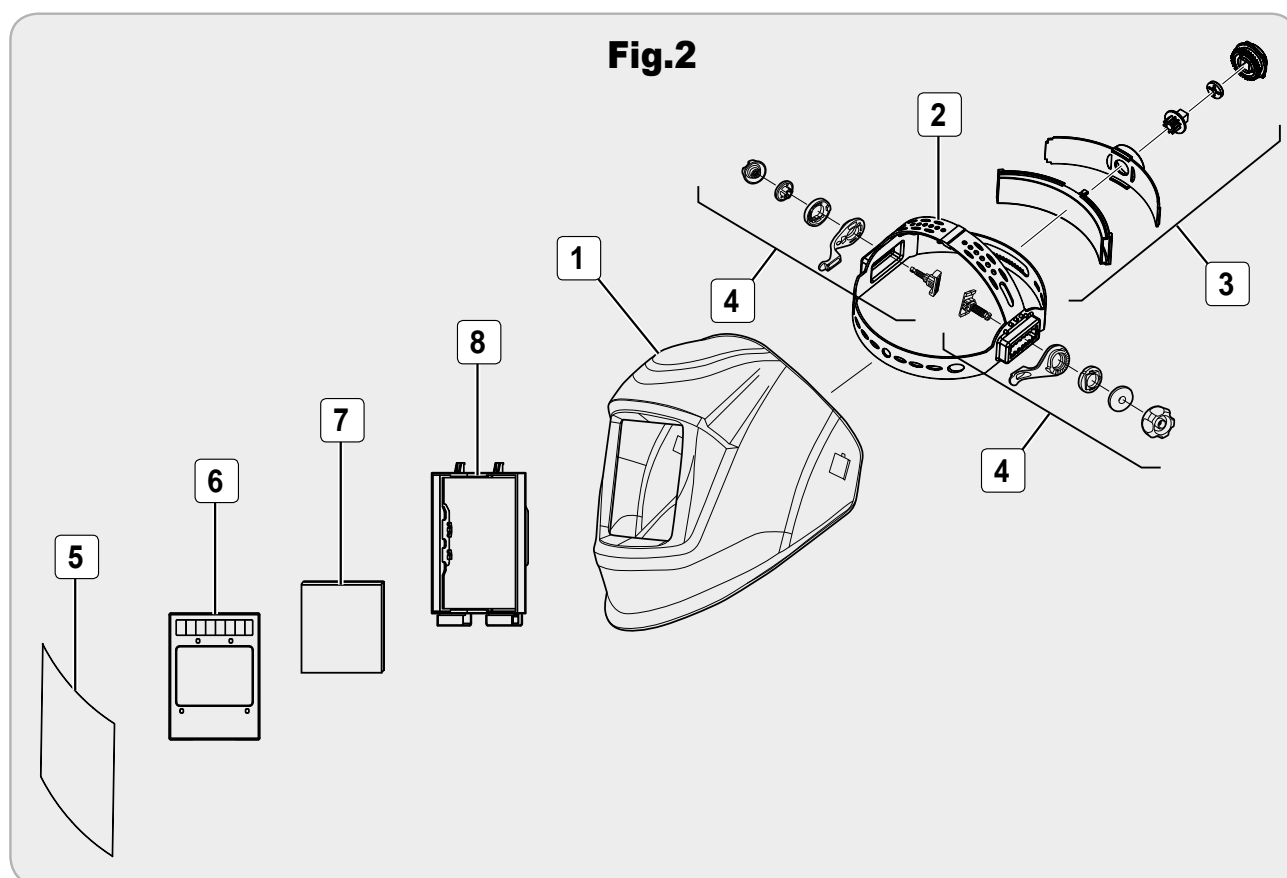
AZ-ES007 | BY350F-ALOE



1. Carcasă mască
2. Acoperirea capului
3. Benzi ajustabile de cap
4. Buton de ajustare unghi
5. Reglarea nuanței
6. Capac lentilă frontală
7. Filtru de întunecare automată la sudură
8. Capac lentilă internă
9. Suport cartuș

MASCĂ SUDURĂ CU FILTRU AUTOMAT

AZ-ES008 | BY350E-ROSE
AZ-ES009 | BY433E-CENTAURY



1. Carcasă mască
2. Acoperirea capului
3. Benzi ajustabile de cap
4. Buton de ajustare unghi
5. Capac lentilă frontală
6. Filtru de întunecare automată la sudură
7. Capac lentilă internă
8. Suport cartuș

3.2 SPECIFICATII TEHNICE




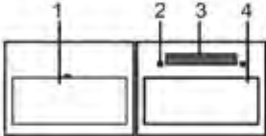



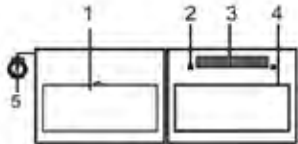



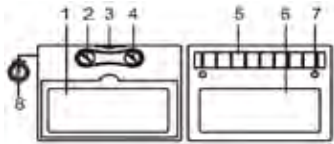
MODEL:	Serii uz casnic (DIY)		Serie Prof.
	AZ-ES007	AZ-ES008	AZ-ES009
Codificare model filtru	BY350F	BY350E	BY433E
Clasa optică	1/1/1/2	1/1/1/2	1/1/1/2
Zona de vizualizare (mm)	90x35mm	90x35mm	93x43mm
Dimensiune cartuş (mm)	110x90x9mm	110x90x9mm	110x90x9mm
Senzori arc sudura	2	2	2
Pornire/oprire	Automat	Automat	Automat
Protecție UV/IR	DIN16	DIN16	DIN16
Alimentare	Celule solare tip acumulator 1x2032 Baterie Lithium	Celule solare tip acumulator 1x2032 Baterie Lithium	Celule solare inlocuibile 1x2032 Baterie Lithium
Starea de lumină	DIN3	DIN4	DIN4
Starea de întunecare	DIN11	DIN9-13	DIN9-13
Timp de comutare	1/15000s	1/15000s	1/25000s
Timp de întârziere întuneric/lumină	0,25 ÷ 0,45s Automat	0,25 ÷ 0,45s Automat	0,1 ÷ 1,0s Automat
Controlul umbririi	Fara control	Reglarea prin butonul extern	Reglarea prin butonul extern
Controlul sensibilității	Automat	Automat	Automat
Weld/Cut/Grind (*)	Weld	Weld/Grind	Weld/Grind
Low Volum Alarm	Nu	Nu	Nu
Auto-întunecare Filtru (ADF)	Nu	Nu	Nu
Amperaj TIG	5A (DC/AC)	5A (DC/AC)	5A (DC/AC)
Temperatura de lucru	-5 °C ÷ 55 °C	-5 °C ÷ 55 °C	-5 °C ÷ 55 °C
Temperatura depozitare	-20 °C ÷ 70 °C	-20 °C ÷ 70 °C	-20 °C ÷ 70 °C
Garantie(**)	2 ani	2 ani	2 ani

(*) Tehnologie digitala lentile pentru :

- **WELD** - sudate tip MIG, Stick, TIG, Flux și Procese de sudura prin puls. Intunecare DIN 9-13;
- **CUT** - tăiere cu de plasmă, laser, sudare cu gaz și alte aplicații de tăiere. Intunecare DIN 5-9;
- **GRIND** - pregătirea și curățarea sudurilor.

(**) Garantie

Perioada de garanție pentru produsele noastre este de doi ani. Nerespectarea acestor instrucțiuni poate duce la anularea garanției. SC GOLDEN FISH SRL nu își asumă responsabilitatea pentru orice probleme ce pot apărea drept urmare a efectuării unor operațiuni tehnice, altele decât cele indicate.

MODEL:	DESCRIERE
<p>BY350F - ALOE</p>	<div style="display: flex; justify-content: space-around;">    </div> <p>AZ-ES007 Mască sudură cu filtru automat BY350F-ALOE</p> <div style="display: flex; align-items: flex-start;">  <div style="margin-left: 20px;"> <ol style="list-style-type: none"> 1. LCD 2. Senzor arc sudură 3. Celulă solară 4. Protecție UV/IR </div> </div> <p style="text-align: center; margin-top: 5px;">BY350F</p>
<p>BY350E - ROSE</p>	<div style="display: flex; justify-content: space-around;">    </div> <p>AZ-ES008 Mască sudură cu filtru automat BY350E-ROSE</p> <div style="display: flex; align-items: flex-start;">  <div style="margin-left: 20px;"> <ol style="list-style-type: none"> 1. LCD 2. Senzor arc sudură 3. Celulă solară 4. Protecție UV/IR 5. Shade control knob </div> </div> <p style="text-align: center; margin-top: 5px;">BY350E</p>
<p>BY433E - CENTAURY</p>	<div style="display: flex; justify-content: space-around;">    </div> <p>AZ-ES009 Mască sudură cu filtru automat BY433E-CENTAURY</p> <div style="display: flex; align-items: flex-start;">  <div style="margin-left: 20px;"> <ol style="list-style-type: none"> 1. LCD 2. Buton de control al sensibilității 3. Baterie Lithium 4. Buton timp de întârziere întuneric/lumină 5. Celulă solară 6. Protecție UV/IR 7. Senzor arc sudură 8. Buton de control întunecare </div> </div> <p style="text-align: center; margin-top: 5px;">BY433E</p>

3.3 GENERALITĂȚI

Masca de sudură cu auto-întunecare, cu energie solară este un set de tehnologie de filtrare spectrală, tehnologie de control inductiv fotoelectric, tehnologie de control al luminii cu cristale lichide într-un singur produs de înaltă tehnologie.

Filtrul automat de întunecare (ADF) funcționează cu principiul de inducție fotoelectric, ceea ce determină schimbarea cristalelor lichide de la starea luminată într-o stare întunecată la primirea luminii arcului și revenirea automată la starea întunecată atunci când sudarea este terminată, protejând astfel ochii utilizatorului și pielea feței de radiația ultravioletă cu arc, stropire și radiația infraroșie.

3.4 TRĂSĂTURILE PRODUSULUI

- Prin bateria cu litiu și sursa de alimentare cu energie solară, se obține o durată lungă de viață de 5000 de ore, 15-20 de minute cu funcție de închidere automată.
- Cu butonul de comandă intern sau extern poate fi realizată umbrirea 9-13, controlul sensibilității și timpului de întârziere, pot fi selectate funcțiile de sudare / măcinare
- Tehnologie cu senzor fotoelectric, LCD de înaltă calitate și filtru, care oferă omologului un câmp clar de vedere și o protecție eficientă, protecție împotriva radiațiilor ultraviolete până la DIN16
- Două sonde de detectare a arcului, în mod constant în sensul de inducție a arcului în utilizare, care permit timpul comutatorului de filtru să ajungă la 1 / 25000s de la lumină la întuneric
- Nivelul luminos al stării de filtrare este DIN4, durează 0,1-1,0s prin presetare din starea întunecată până la o stare luminată, când arcul dispăre.
- Temperatura de funcționare normală este de la minus 5 grade la 55 de grade, un domeniu larg de aplicare, cum ar fi sudarea manuală cu arc, sudarea cu arc cu gaz, sudarea cu arc cu argon și tăierea cu plasmă.
- Designul portabil și echilibrat, capul complet reglabil, oferă un confort confortabil și ușurează oboseala.

- Produsele îndeplinesc standardele de siguranță și tehnice din EN379, ANSI Z87.1, CSAZ94.3

3.5 DEPOZITARE

Când nu este utilizat, filtrul trebuie depozitat într-un loc uscat la temperaturi cuprinse între -20°C și +70°C. Expunerea prelungită la temperaturi de peste 45°C poate duce la reducerea duratei de viață a bateriei filtrului de sudură automat.

Se recomandă păstrarea celulelor solare ale filtrului de sudură auto-întunecare, fără expunere la lumină în timpul depozitării, pentru a menține modul de dezactivare a energiei.

Dacă ecranele de protecție sunt în vreun fel deteriorate, trebuie să fie imediat înlocuite.

4. GHID DE OPERARE

4.1 PREGATIREA MASTII

A. Înainte de sudură

1. Verificați dacă filmul de protecție a fost scos din ecranul intern și extern.
2. Verificați dacă alimentarea este suficientă înainte de utilizare.
3. Verificați dacă afișajul filtrului este normal.
4. Verificați dacă filmele de protecție sunt complete, celulele solare sunt deteriorate sau blocate de praf, în special verificați dacă senzorul arc este poluat.
5. Verificați dacă toate componentele de operare sunt uzate sau deteriorate. Dacă

părțile zgâriate sau rupte ar trebui înlocuite imediat. Ca să nu suferiți vreun prejudiciu personal.

6. Vă rugăm să verificați etanșeitatea înainte de fiecare utilizare.

7. În funcție de tipul de mașină și de curentul de sudură pentru a alege numărul corect de nuanțe.

B. Selectarea numărului de nuanțe

1. Numărul de culori poate fi reglat manual de la 9-13. Butonul de ajustare este în afara / în interiorul măștii, prin rotirea butonului de reglare pentru a seta numărul corespunzător de umbrire.
2. Reglați casca la nuanța corectă pentru procesul de sudare, conform **Tabelului 1**.

Tabelul 1

PROCESUL DE SUDARE	ARC CURENT (Amperi)												
	0.5	2.5	10	20	40	80	125	175	225	275	350	450	
	1	5	15	30	60	100	150	200	250	300	400	500	
SMAW					9	10		11		12		13	
MIG(heavy)							10	11		12		13	
MIG(light)							10	11		12		13	
TIG,GTAW			9	10		11		12		13			
MAG/GO ₂						10	11	12		13			
PAC							11		12		13		
PAW			8	9	10	11	12	13					

Notă: *SMAW- Sudarea cu arc metalic ecranat. *TIG, GTAW- Sudarea cu arc cu gaz Tungsten(GTAW)(TIG). *MIG(heavy)-MIG pe metale grele "PAC-Tăierea cu arc cu plasmă *PAW-Sudură cu arc cu plasmă*MIG(light)-pe aliaje ușoare.

4.2 TIMP DE ÎNTÂRZIERE

Timp de întârziere pentru trecerea căștii de la întu-neric la lumină completă rapid sau lent, în funcție de curentul de sudură și de lungimea de alimentare cu butonul "DELAY".

- **Alegeți "DELAY" minim** - timpul de întârziere este setat în 0,1±0,25s, adecvat pentru sudarea în puncte, sudură scurtă sau sudură cu cusături.
- **Alegeți "DELAY" maxim** - timpul de întârziere este setat în 0,85±1,0s potrivit pentru sudarea cu curent ridicat sau pentru a împiedica oboseala ochilor de la arc.

- **Alegeți "DELAY" mediu** - potrivit pentru majoritatea operațiunilor de sudură interioară și exterioră.

4.3 SENSIBILITATE

Conform procedurii de sudare și a luminii ambientale, prin reglarea butonului "SENSITIVITY" pentru reglaj, sensibilitatea implicită este la nivelul cel mai mic.

- Selectați **Min**, potrivit pentru sudarea cu amperaj ridicat sau în lumină puternică sau în mediul de interferență din alte surse.
- Selectați **Max**, potrivit pentru sudura cu amperaj scăzut sau în condiții de iluminare scăzută în sudură, în special sudarea cu arc de argon cu curent scăzut.

- Selectați **Media**, potrivită pentru majoritatea sudurilor interioare și exterioare.

4.4 SETAREA PT. SUDARE/ȘLEFUIRE

În timpul tăierii sau șlefuirii, trebuie să puneți butonul în poziția "Grind". Notă: unele produse fără această funcție, consultați tabelul parametrilor tehnici.

4.5 TEST

- Setati nivelul de întunecare în orice poziție 9-13, apăsați butonul **TEST** și verificați dacă ecranul LCD se schimbă de la lumină la întuneric și dacă revine automat la starea luminoasă.
- Pentru filtrul fără funcție de auto-testare, setați nivelul de întunecare în orice poziție între 9-13 înainte de utilizare, apoi utilizați o sursa obișnuită de lumină incandescentă mai mare de 40W în apropierea senzorului de arc al filtrului și verificați dacă ecranul LCD devine întunecat și revine automat la starea luminoasă după îndepărtarea sursei de lumină.

4.6 AJUSTAREA BENZII PENTRU CAP

- Dimensiunea benzii pentru cap poate fi reglată manual pentru a se potrivi diferitelor persoane. Apăsați ușor roțița și reglați lungimea pentru a vă simți confortabil. Transmisia rotativă are funcția de auto-blocare, este interzisă rotirea forțată pentru a evita deteriorarea mecanismului.
- Există găuri de poziționare pe partea laterală a măștii, prin reglarea plăcii fixe în orificiul lateral, schimbarea unghiului de vedere și reglarea unghiului de vedere.
- Prin reglarea strangerii șuruburilor, se poate regla masca în unghi și de asemenea, poate fi rotită în sus sau în jos. Unghiul ideal pentru sudură este atunci când ochiul și articulațiile conectate sunt în linie dreaptă perpendiculară pe filtru.

4.7 ÎNLOCUIREA BATERIILOR

- Partea de filtrare ADF utilizează o baterie de litiu de 3V ca sursă de rezervă.
- Acumulatorul poate fi utilizat continuu timp de 5000 de ore în condiții normale.

4.8 FUNCȚIONAREA

Filtrul de protecție la sudură cu auto-întunecare funcționează pe baza unei diafragme de cristale lichide ce protejează ochii sudorului împotriva luminii vizibile intense în timpul procesului de sudare.

În combinație cu filtrul UV/IR pasiv permanent, protejează împotriva radiațiilor infraroșii (IR) și ultraviolete (UV). Protecția împotriva radiațiilor nocive este prezentă indiferent de gradul de luminozitate sau de o potențială defecțiune a filtrului, depășind nivelul cel mai redus de luminozitate marcat pe fiecare model specific.

4.9 UTILIZARE

Un filtru de sudură auto-întunecare încorporat într-o mască de sudură este considerat "**Echipament de protecție personală**" (EPP) ce protejează ochii, fața, urechile și gâtul împotriva luminii periculoase directe și indirecte a arcului electric.

Nu achiziționați un filtru inadecvat pentru a fi utilizat în combinație cu masca de sudură cu auto-întunecare. Acesta trebuie să permită montarea corectă pe mască a filtrului, inclusiv a ecranelor de protecție externe și interne.

Nu ar trebui să existe puncte de tensiune generate de procedul de fixare a cadrului sau a sistemului de montare, pentru că aceasta ar cauza deteriorarea severă a filtrului.

Asigurați-vă de faptul că celulele solare și senzorii foto nu sunt acoperiți de cască pentru că acest lucru ar putea împiedica buna funcționare a filtrului. Dacă se produce oricare dintre aceste condiții, filtrul poate fi inadecvat utilizării.

5. ÎNTREȚINERE ȘI CURĂȚARE

- Este întotdeauna necesară păstrarea celulelor solare și a senzorilor de lumină ai filtrului de sudură auto-întunecare fără praf sau stropi.
- Curățarea se poate realiza cu un material moale sau cu o cârpă umezită în detergent slab (sau alcool). Nu utilizați niciodată solvenți agresivi cum ar fi acetona.
- Filtrele trebuie să fie protejate în permanență din ambele părți cu ecrane de protecție (policarbonat) care trebuie de asemenea să fie curățate numai cu o cârpă moale. Dacă filtrele de protecție sunt deteriorate în vreun fel, acestea trebuie înlocuite imediat.
- Utilizați hârtie specială pentru curățarea lentililor și țesuturi curate de bumbac moale pentru curățarea filtrului.
- Vă rugăm să utilizați un detergent neutru pentru a curăța masca de sudură și benzile de respirație.
- Înlocuiți regulat placa de protecție externă și internă, benzile de respirație.
- Nu utilizați solvent sau benzină corozivă pentru a dilua detergentul.

6. MĂSURI DE PRECAUȚIE

**ATENȚIE**

Casca de sudare cu auto-întunecare nu este potrivită pentru sudura cu laser și sudarea cu oxiacetilenă.

Înainte de operare, vă rugăm să efectuați selecția funcției de sudare sau de șlefuire corectă.

Înlocuiți imediat filmele de protecție dacă sunt rupte sau zgâriate deoarece pot afecta vederea și pot reduce serios performanțele de protecție.

**PERICOL**

Se pot produce vătămări corporale grave dacă utilizatorii nu respectă notele menționate în manualul de utilizare și întreținere.

**PERICOL**

Casca de sudare cu auto-întunecare nu este potrivită pentru sudura cu laser și sudarea cu oxiacetilenă.

Opriiți imediat utilizarea măștii în cazul în care filtrul nu se întunecă și contactați distribuitorul.

Masca nu poate împiedica deteriorarea gravă la impact, deteriorarea din cauza lichidelor explozive sau corozive.

**NOTĂ**

Nu puneți masca de sudură și filtrul în apropierea căldurii sau în locuri umede.

Nu scoateți filtrul din capacul de sudură sau nu deschideți cutia de filtru fără autorizație.

Placa exterioară de protecție trebuie instalată pentru a proteja filtrul de deteriorare.

Nu efectuați nicio modificare a măștii de sudare sau a filtrului ADF fără autorizație.

Nu folosiți alcool, benzină sau diluant pentru a curăța filtrul, nu îl scufundați în apă.

**INFO**

Temperatura de funcționare: $-5^{\circ}\text{C} \div +55^{\circ}\text{C}$ ($23^{\circ}\text{F} \div 131^{\circ}\text{F}$)

Rețineți că reacția filtrului ADF va fi încetinită dacă temperatura ambiantă este prea mică. Dar aceasta nu afectează performanța de protecție.

Înlocuiți imediat ecranul de protecție dacă este rupt sau zgâriat. Nu utilizați obiecte dure pentru a atinge suprafața lentilei de filtrare, pentru a preveni deteriorarea filtrului.

Curățați periodic suprafața filtrului, senzorii și celulele solare.

Observați întotdeauna polaritatea bateriilor și instalațiile în poziția corectă.

Bateriile se bazează pe un contact electric bun pentru o funcționare corespunzătoare. Orice intervenție asupra părților electrice trebuie să se facă întotdeauna cu mâinile uscate și curate.

Evitați introducerea murdăriei în interiorul cartușului atunci când schimbați bateriile.

7. PROBLEME SI REMEDII



ATENȚIE

Trebuie să întrerupeți imediat utilizarea produsului și să contactați distribuitorul dacă problemele de funcționare nu pot fi rezolvate utilizând remediile de mai jos.

Întrebări frecvente:	Motive:	Remedii:
Filtrele nu se întunecă sau pâlpâie	Protecția este murdară sau deteriorată	Curățați-o sau înlocuiți-o
	Senzorul de arc nu este curat	Curățați suprafața senzorului
	Curentul de sudură este prea scăzut	Ajustați sensibilitatea la maxim
	Baterii slabe	Înlocuiți bateriile
Reacție lentă	Temperatura ambientală este foarte scăzută	Nu folosiți sub -5 grade
	Sensibilitatea setată pe minim	Creșteți sensibilitatea în mod adecvat
Filtrul nu este curat	Protecția prezintă depuneri	Curățați sau înlocuiți protecția
	Filmul de protecție nu a fost îndepărtat	Îndepărtați filmul de protecție
	Lentilele filtrului prezintă depuneri	Ștergeți lentilele filtrului pe ambele părți
	Lumina ambientală este insuficientă	Ajustați lumina la locul de muncă
	Nr de umbrire nu este setat corect	Resetați nr de umbrire
Casca de sudură alunecă	Banda de cap nu este ajustată	Ajustați dispozitivele fixe ale benzii

DECLARAȚIE DE CONFORMITATE

1. Denumirea producătoruluiFabricat in P.R.C. pentru GOLDEN FISH SRL, România
 2. Adresa producătorului Linia de Centura 5, CTPark Bucharest North, Stefanestii de Jos, Jud Ilfov, România
 3. Denumire produs Mască sudură cu filtru automat
 4. Numar de identificare produs: AZ-ES007 / AZ-ES008 / AZ-ES009
 5. Model: BY350F-ALOE / BY350E-ROSE / BY433E-CENTAURY
- Standarde de armonizare relevante sau trimiterile la specificațiile în legătură cu care se declara conformitatea:
6. H.G. nr. 1029/2008(consolidată 2011) privind condițiile introducerii pe piața prin care a fost preluată Directiva 2006/42/CE;
 7. H.G. nr. 305/2017 pentru armonizarea legislației cu Regulamentul (UE) 2016/425 privind echipamentele individuale de protecție;
 8. OG. Nr. 20 din 18 august 2010(actualizată) privind stabilirea unor măsuri pentru aplicarea unitară a legislației Uniunii Europene care armonizează condițiile de comercializare a produselor;
 9. EN ISO 16321-1:2022 - Protecția ochilor și a feței pentru uz profesional. Cerințe generale;
 10. EN ISO 16321-3:2022 - Protecția ochilor și a feței pentru uz profesional. Cerințe suplimentare pentru protecțiile cu filtre;
 11. EN ISO 16321-2:2022 - Protecția ochilor și a feței pentru uz ocupațional.Cerințe suplimentare pentru dispozitivele de protecție utilizate în timpul sudării și tehnicile conexe;



SC GOLDEN FISH SRL, având sediul social în Linia de Centura 5, CTPark Bucharest North, Stefanestii de Jos, Jud Ilfov, Romania, înregistrată la Registrul Comerțului Ilfov cu nr. J23/2652/2016, CUI RO 22908031, prin reprezentant legal Pastrav Gabriel Constantin în calitate de Administrator, declarăm pe propria raspundere, cunoscând prevederile art. 292 Cod Penal cu privire la falsul în declarații, faptul că produsul "**Mască sudură cu filtru automat, model AZ-ES007 / AZ-ES008 / AZ-ES009**" care face obiectul acestei declarații de conformitate nu pune în pericol viața, sănătatea și securitatea muncii, nu produce impact negativ asupra mediului și este în conformitate cu Regulamentul (UE) 2016/425 privind echipamentele individuale de protecție și standardele EN ISO 16321-1:2022, EN ISO 16321-2:2022, EN ISO 16321-3:2022.

Semnat pentru și în numele:..... SC GOLDEN FISH SRL
 Adresa la care se constituie și se păstrează dosarul tehnic: Linia de Centura 5, CTPark Bucharest North, Stefanestii de Jos, Jud Ilfov, 077175, CUI: RO22908031,Nr. Reg. Com.: J23/2652/2016, Telefon: 0374 496 580, www.almaz.ro

Numele si prenumele persoanei împuternicite: Pastrav Gabriel Constantin
 Octombrie, 2023



(Semnatura si stampila)

CERTIFICAT DE GARANȚIE

Stimate client,

Vă mulțumim pentru încrederea pe care ne-ați acordat-o prin cumpărarea acestui produs și vă asigurăm de întreaga noastră colaborare pe întreaga perioadă de utilizare a acestuia.

SC GOLDEN FISH SRL, acordă cumpărătorului o garanție legală/comercială în condițiile prezentului certificat de garanție, fără a limita sau elimina drepturile consumatorului în conformitate cu OUG 140/2021 ce transpune Directiva (UE) 2019/771. Pentru produsele și accesoriile achiziționate înainte de intrarea în vigoare a OUG 140/2021, se vor aplica condițiile de garanție din certificatul de garanție livrat odată cu produsul/accesoriile.

Produs	Mască sudură cu filtru automat AZ-ES007 / AZ-ES008 / AZ-ES009		
Tip	Produs fără elemente digitale		<input type="checkbox"/>
	Produs cu elemente digitale ce încorporează un conținut digital sau un serviciu digital		<input type="checkbox"/>
	Produs acționat de un motor termic		<input type="checkbox"/>
	Produs acționat electric / motor electric.....		<input type="checkbox"/>
	Produs de tip accesoriu / Produs fără acționare		<input type="checkbox"/>

Comerciant	Vanzător:..... / Magazin:.....		
Date de contact	Adresă:	e-mail:	Tel.:
Nr. factură / Data /		
Semnătura	Semnătura Comerciant: <input type="text"/>		

Cumpărător	Nume/Prenume:		
Date de contact	Adresă:	e-mail:	Tel.:
Semnătura	Semnătura Cumpărător: <input type="text"/>		

Comanda	Achiziție din magazin fizic	<input type="checkbox"/>	On-line	<input type="checkbox"/>
Modalitate de achiziție	Proba de funcționare realizată	<input type="checkbox"/>		
Modalitatea de comandă	Din stocul existent	<input type="checkbox"/>	La comanda specială	<input type="checkbox"/>
	În stoc dar nu la locul achizitiei	<input type="checkbox"/>		

Garanția	Consumatori	Profesioniști / Persoane juridice
Legală	2 ani	1 an
Comercială	2 ani	1 an

SC GOLDEN FISH SRL garantează aplicarea de măsuri corective, fără costuri, în caz de neconformitate a bunurilor în perioada garanției legale/comerciale dar și în cadrul duratei medii de utilizare a produsului dacă neconformitatea apare ca urmare a unor vicii ascunse.

GARANȚIE COMERCIALĂ PENTRU PRODUS	2 ani
--	--------------

Durata medie de utilizare a produsului este de peste 5 ani dacă se utilizează conform specificațiilor pentru uz gospodăresc și sunt evitate solicitările excesive specifice utilizării industriale.

SC GOLDEN FISH SRL, în condițiile prezentului certificat de garanție, acordă cumpărătorului o garanție comercială de **2 ani de la livrarea produsului**.

GARANȚIE DE CONFORMITATE LEGALĂ PENTRU PRODUS	2 ani
--	--------------

În conformitate cu OUG. nr. 140/2021 pentru transpunerea Directivei (UE) 2019/771

Perioada de garanție legală de conformitate este de 2 ani de la livrarea produsului, cu excepția produselor a căror durată medie de utilizare este mai mică de 24 luni. Această garanție legală este acordată astfel:

- **CONSUMATORI:** persoana fizică sau grup de persoane fizice constituite în asociații, care acționează în scopuri din afara activităților comerciale, industriale sau de producție, artizanale ori liberale) și este de **2 ani** de la data livrării.
- **PROFESIONISTI:** pentru persoane fizice autorizate, persoane juridice sau alte forme de organizare termenul de garanție este de **1 an** de la data livrării.

Acest produs NU dispune de elemente digitale și NU încorporează un conținut digital care să implice furnizarea de un serviciu digital actualizat periodic.

REMEDII (incluse în garanția legală de conformitate)

Firma GOLDEN FISH SRL garantează toate drepturile legale prevăzute de OUG nr.140/2021 în beneficiul consumatorilor cu privire la garanția legală de conformitate. Dispozițiile prezentului certificat de garanție legală de conformitate se completează, în mod corespunzător, cu dispozițiile OUG nr.140/2021.

Măsurile corective în caz de neconformitate:

- În caz de neconformitate, consumatorul are dreptul de a beneficia de aducerea în conformitate a bunurilor, de a beneficia de o reducere proporțională a prețului sau de a obține încetarea contractului, în condițiile legii.
- Pentru ca bunurile să fie aduse în conformitate, consumatorul poate opta între reparație și înlocuire, cu excepția cazului în care măsura corectivă aleasă ar fi imposibilă sau, în comparație cu cealaltă măsură corectivă disponibilă, ar impune vânzătorului costuri care ar fi disproporționate, luând în considerare toate circumstanțele (exemplu valoarea bunurilor în cazul în care nu ar fi existat neconformitatea, gravitatea neconformității sau dacă măsura corectivă alternativă ar putea fi executată fără vreun inconvenient semnificativ pentru consumator).

- Consumatorii pot să opteze pentru o anumită măsură corectivă în cazul în care neconformitatea bunurilor este constantă la scurt timp după livrare, fără a depăși 30 zile calendaristice.

Instalarea incorectă a bunurilor:

Orice neconformitate cauzată de instalarea incorectă a bunurilor este considerată ca reprezentând o neconformitate a bunurilor în una din următoarele situații:

- instalarea face parte din contractul de vânzare și a fost realizată de vânzător sau sub răspunderea vânzătorului;
- instalarea, destinată să fie realizată de consumator, a fost realizată de acesta și instalarea incorectă s-a datorat unor erori din instrucțiunile de instalare furnizate de vânzător.

În aceste cazuri, ca urmare a neconformităților constatate, SC GOLDEN FISH SRL garantează aplicarea de măsuri corective, fără costuri și asigură consumatorul că aceste măsuri nu afectează garanția acordată.

Sarcina probei de neconformitate:

Orice neconformitate care este constatată în termen de un an de la data la care bunurile au fost livrate este prezumată a fi existat deja în momentul livrării bunurilor, până la proba contrarie sau cu excepția cazului în care această prezumție este incompatibilă cu natura bunurilor sau cu natura neconformității.

Remedierea bunurilor prin reparație:

- În cazul în care neconformitatea este remediată prin reparație, termenele se prelungesc cu timpul de nefuncționare a bunului, din momentul la care a fost adusă la cunoștința vânzătorului lipsa de conformitate până la predarea efectivă a bunului în stare de utilizare normală către consumator.

Remedierea bunurilor prin înlocuire:

- În cazul în care neconformitatea este remediată prin înlocuire, pentru bunurile care înlocuiesc bunurile neconforme, termenele legale de garanție pentru produsul înlocuit încep să curgă de la data înlocuirii cu noul produs.

Reducerea prețului și încetarea contractului:

Consumatorul are dreptul fie să obțină o reducere proporțională a prețului în conformitate cu legea, fie să obțină încetarea contractului de vânzare în condițiile legii, în oricare dintre următoarele cazuri:

- vânzătorul nu a finalizat reparația sau înlocuirea sau, după caz, nu a finalizat reparația sau înlocuirea potrivit prevederilor legii sau vânzătorul a refuzat să aducă în conformitate bunurile potrivit prevederilor legii;
- se constată o neconformitate, în pofida eforturilor vânzătorului de a o remedia;
- neconformitatea este de o asemenea gravitate încât justifică o reducere de preț sau dreptul la încetarea imediată a contractului de vânzare;
- vânzătorul a declarat că nu va aduce bunurile în conformitate într-un termen rezonabil sau fără inconveniente semnificative pentru consumator ori acest lucru reiese clar din circumstanțele cazului.

Consumatorul are dreptul de a suspenda plata unei părți restante din prețul bunurilor sau a unei părți a acesteia până în momentul în care vânzătorul își va fi îndeplinit obligațiile care îi revin în temeiul legii.

Reducerea de preț este proporțională cu diminuarea valorii bunurilor primite de consumator în comparație cu valoarea pe care bunurile ar avea-o dacă ar fi în conformitate.

ÎNCETAREA CONTRACTULUI:

- Nu poate fi solicitată dacă vânzătorul dovedește că neconformitatea este minoră;
- Poate fi solicitată pentru totalitatea bunurilor achiziționate și livrate, deși motivul de încetare vizează doar anumite bunuri, în cazul în care consumatorului nu i se poate pretinde în mod rezonabil să accepte să păstreze numai bunurile conforme;
- Determină obligația consumatorului de a returna vânzătorului bunurile, pe cheltuiala vânzătorului;
- Determină obligația vânzătorului de a rambursa consumatorului prețul plătit pentru bunuri la primirea bunurilor sau a unei dovezi prezentate de consumator că bunurile au fost returnate;
- Vânzătorul va folosi aceleași modalități de plată ca și cele folosite de consumator pentru tranzacția inițială, cu excepția cazului în care consumatorul a fost de acord cu o altă modalitate de plată și cu condiția de a nu cădea în sarcina consumatorului plata de comisioane în urma rambursării.

Garanția legală pentru viciu ascuns este aplicabilă în condițiile legii, conform OG nr. 21/1992 (revizia 2) privind protecția consumatorului, OUG nr. 140/2021 și Codului Civil. Viciul ascuns reprezintă deficiența calitativă a unui produs livrat sau a unui serviciu prestat care nu a fost cunoscută și nici nu putea fi cunoscută de către consumator prin mijloacele obișnuite de verificare.

DREPTUL DE RETUR**Achiziție prin comanda specială**

Produsele aduse pe comandă specială de la furnizori externi care nu sunt în stoc, pentru care s-a solicitat producerea lor și s-a achitat un avans, **NU sunt returnabile sub nici o formă**, cu excepția lipsei vizibile de conformitate. Comanda specială se va emite după semnarea unui Contract de vânzare-cumpărare încheiat între cele două părți, care detaliază toți termenii și condițiile speciale care se aplică.

Achiziție din stoc din magazinul fizic

Produsele achiziționate din magazin, pe care Cumparatorul are posibilitatea să le inspecteze și să le recepționeze pe loc, **NU sunt returnabile**, cu excepția lipsei de conformitate.

Achiziție din stocul nedisponibil inspectării

Produsele care nu sunt în stoc, dar sunt deja comandate de Vânzător sau produsele din stoc care NU sunt disponibile Consumatorului să le inspecteze și să le recepționeze pe loc, în cazul în care s-a achitat avans, pot fi returnate în termen de maxim 14 zile de la primirea produselor.

Achiziție prin comerț la distanță

Produsele achiziționate prin comerț la distanță (online, telefonic, etc.) se supun termenilor directivei 2011/83/UE **și pot fi returnate în termen de 14 de zile, indiferent de motiv**. Dacă Consumatorul se decide să returneze produsul în termenul legal, costurile de transport sunt suportate integral de către acesta.

Procedura de retur

Cumparatorul va transmite o solicitare de retur prin email, telefon sau poșta în termen de maxim 14 zile de la recepția produselor și să returneze produsele în starea lor originală la magazinul de la care au fost achiziționate, în maxim 14 zile de la transmiterea solicitării.

Cumparatorul are posibilitatea de a alege alte produse din stoc, de o valoare totală minimă cu cea a produselor returnate, în termen de maxim 14 zile de la transmiterea solicitării. Produsele alese la schimb nu pot fi din nou returnate, cu excepția lipsei de conformitate.

CONDIȚII DE ACORDARE A GARANȚIEI:**i INFORMAȚII**

Pentru orice defecțiune apărută în perioada de garanție legală, apălați la vânzător, respectiv prin magazinul de unde a fost achiziționat produsul sau direct la:
service@miculfermier.ro; contact@micul-fermier.ro; Tel. +40 751 098 855; +40 374 496 580.

Reparațiile / înlocuirile se efectuează cu respectarea următoarelor condiții:

- fără costuri și fără vreun inconvenient semnificativ pentru consumator, ținând seama de natura bunurilor și de scopul pentru care consumatorul a solicitat bunurile în cauză;
- consumatorul pune bunurile la dispoziția vânzătorului, iar vânzătorul preia bunurile înlocuite pe propria cheltuială;
- obligația de a repara sau înlocui bunurile include, după caz, demontarea bunurilor neconforme și instalarea bunurilor de înlocuire sau a bunurilor reparate sau suportarea costurilor aferente demontării și instalării;
- consumatorul nu este obligat să plătească pentru utilizarea normală a bunurilor înlocuite în perioada care a precedat înlocuirea acestora.

Reclamațiile referitoare la aspectele prevăzute mai jos, se rezolvă numai contra cost:

- piesele și accesoriile care prezintă lovituri, zgârieturi, spărturi sau deformări din vina exclusivă a consumatorului.

NU SE ACORDĂ GARANȚIE ÎN CAZUL:

- Deteriorarea și/sau defectarea produsului ca urmare a nerespectării parțiale sau totale a instrucțiunilor.
- Modificarea stării originale a produsului în scopul depășirii performanțelor.
- Sunt excluse de la garanție defectele rezultate de uzură sau solicitarea excesivă.
- Produsele desigilate sau la care s-a intervenit în vederea reparării de către persoane neautorizate.
- Produsele care au fost utilizate pentru alte scopuri decât cele indicate în prezentul manual.

Drepturile consumatorului sunt cele prevăzute în OUG nr. 140/2021 și OG 21/1992 (republicată).

În cadrul acestui proces, GOLDEN FISH SRL vă prelucrează datele cu caracter personal, cu respectarea legilor aplicabile privind confidențialitatea și protecția datelor - www.micul-fermier.ro

Declarație Vânzător	DA	NU
Produsul achiziționat nu prezintă neconformități evidente.....	<input type="checkbox"/>	<input type="checkbox"/>
Produsul/ambalajul nu prezintă deteriorări evidente.....	<input type="checkbox"/>	<input type="checkbox"/>
Am predat cumpărătorului documentele de însoțire.....	<input type="checkbox"/>	<input type="checkbox"/>
Semnătură Vânzător	<input style="width: 100%;" type="text"/>	

Declarație Cumpărător	DA	NU
Am verificat aspectul și componența produsului/accesoriilor.....	<input type="checkbox"/>	<input type="checkbox"/>
La achiziție s-a efectuat o proba de funcționare.....	<input type="checkbox"/>	<input type="checkbox"/>
Am luat la cunoștință despre condițiile de acordare a garanției.....	<input type="checkbox"/>	<input type="checkbox"/>
Semnătură Cumpărător	<input style="width: 100%;" type="text"/>	

INTERVENȚII ÎN PERIOADA DE GARANȚIE:

Nr.	Data intrării	Nr. factură	Prelungire garanție	Semnătură
1				
Constatări la recepție:				
Reparațiile efectuate:				

Nr.	Data intrării	Nr. factură	Prelungire garanție	Semnătură
2				
Constatări la recepție:				
Reparațiile efectuate:				

Nr.	Data intrării	Nr. factură	Prelungire garanție	Semnătură
3				
Constatări la recepție:				
Reparațiile efectuate:				

SC Golden Fish SRL

*Linia de Centura 5, CTPark Bucharest North,
Stefanestii de Jos, Jud Ilfov, 077175;
CUI: RO22908031
Nr. Reg. Com.: J23/2652/2016
Telefon: 0374 496 580
www.almaz.ro*